



# Frocks & Frolics

Sew + View Free Online Classes

## BOLERO JÄCKCHEN - PARIS



Willkommen bei Frocks & Frolics. Hier werden Wunschträume Wirklichkeit! Mit ein bisschen Hilfe von Marina und ihrem Team kannst du lernen wie ein 'Profi' zu nähen. Neben den detaillierten Video-Anleitungen, hilft das E-Book dir weiter, wenn der Computer ausgeschaltet ist.

Marina näht seit 25 Jahren, ist ausgebildete Damenschneiderin und Lehrerin für Textilkunde. Jetzt bietet sie Nähkurse an, die du jetzt auch via Internet verfolgen kannst. Mit deinem Schnittmuster bekommst du detaillierte E-Books, die dir viele neue Nähmethoden vorstellen und dich Schritt für Schritt auf deinem Weg zum Experten begleiten.



Inhalt	1
Wie man das Schnittmuster ausdruckt	2
Welcher Stoff eignet sich am Besten?	3
Gestaltungsmöglichkeiten	4
Maßtabelle	5
Stoffverbrauch / Material	6
Zuschneideplan: Kontrastrüsche und -kragen	6
Zuschneideplan: Jacke mit langem Ärmel und Kontrastfutter	7
Zuschneideplan: Jacke mit $\frac{3}{4}$ Ärmel und Rüsche / Kontrastkragen	8
Schnittmusterdiagramm	9
Wie man die Jacke zuschneidet	10
Nähen: Ärmel mit Schlitz	11
Nähen: Ärmel mit Rüsche	12
Nähen: Das Rückenteil	13
Nähen: Das Vorderteil	14
Nähen: Der Kragen	15/16
Nähen: Seitennähte und Saum	17
Nähen: Ärmel einsetzen	18
Optional: Armloch mit Schrägband einfassen	19
Optional: Knopfloch einarbeiten	20
Bonus: Saumrüsche annähen	21
Unsere Facebook Gruppe	22
Impressum	23

## Wie man das Schnittmuster ausdruckt und zusammensetzt

Willkommen in meiner kleinen Welt! Ich habe PDF-Schnittmuster von Anfang an geliebt. Man hat sofortigen Zugang zu Designern, die man ansonsten nicht mal kennen würde. Und natürlich kann man immer nachschauen, wenn es ein Problem gibt. Das hilft ungemein. Das einzig problematische ist die Papierverschwendung. Ich war einige Jahre Handarbeitslehrerin in Worcestershire und habe jungen Ladies von nah und fern beigebracht, wie man näht. Schnittmuster in verschiedenen Größen funktionieren bei der Arbeit mit Gruppen nicht, weil jeder erst das Schnittmuster kaufen muss und die kostbaren, unpassenden Größen wegschneiden muss. Also hatte ich die Idee, für jede Größe ein Dokument anzulegen, damit ich meinen Schülern die Größe geben konnte, die sie brauchten. Ich habe Tee gekocht, während sie ihre Schnittmuster ausgeschnitten haben. Beim Zusammenfügen der Einzelteile haben wir uns gemütlich unterhalten. Sie wurden immer schneller dabei und wollten keine anderen Schnittmuster mehr. Kein lästiges Knien mehr auf dem Boden, um die richtige Größe in dem Meer aus Linien zu finden und es gab weniger Papiermüll

Weil ihr nicht in meinem Nähkurs seit, lasst mich euch das Frocks & Frolics System kurz erklären. Es gibt eine US letter Größe und eine DIN A4 Größe.



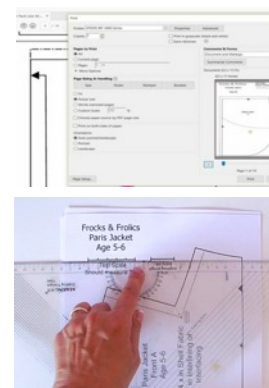
Für alle europäischen Länder musst du das DIN A4 Format herunterladen.

Auf meiner Webseite gibt es alle Schnittmuster als individuelle PDF-Dokumente zum Herunterladen. Auf anderen Plattformen sind sie im Zip-Datei-Format. Wer kein Programm zum Entpacken hat, kann sich 7-zip hier herunterladen: <http://www.computerbild.de/download/7-Zip-64-Bit-6243242.html>

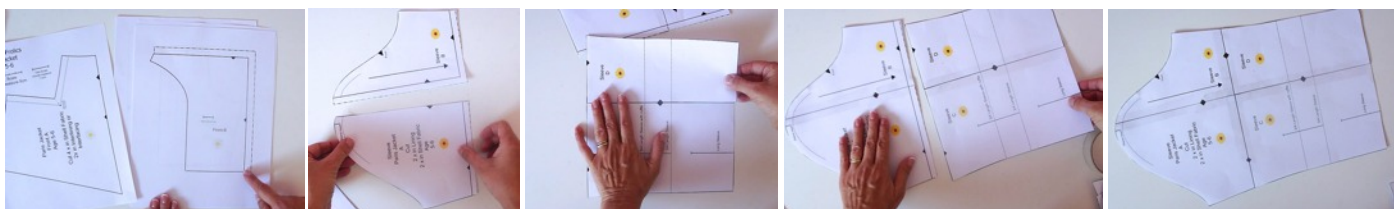
**Windows 8 & 10** : Hier ist ein PDF Reader vorinstalliert. Der wird nicht funktionieren! Nutze einen Adobe Acrobat Reader zum Öffnen der Datei.

### Ausdrucken

Wenn du ausdruckst, musst du den Drucker auf 100% (tatsächliche Größe) einstellen. Dann druckst du die erste Seite aus und misst das Kontrollmaß. Es sollte genau 5 cm lang sein. Manche Drucker haben breitere Ränder, die man nicht verändern kann. Dies ist bei meinem Canon Drucker der Fall. In diesem Fall kannst du versuchen es auf 105% auszudrucken oder einen Copy Shop zu besuchen, bevor du zu viel Druckerfarbe verschwendest. Wer viele Schnittmuster ausdruckt, sollte bei einer Neuanschaffung immer darauf achten, dass die Option 'randlos' zu drucken, gegeben ist. Epson und Brother haben in der Regel beide diese Möglichkeit.

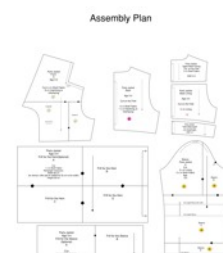


### Schnittmuster zusammensetzen



Jede Größe hat ihren eigenen Plan dazu. Er befindet sich auf der letzten Seite des Schnittmusters. Alle Teile ausschneiden und in alphabetischer Reihenfolge zusammensetzen. Das Vorderteil hat eine weiße Blume und das Rückenteil eine rosa Blume, so dass du sie nicht verwechseln kannst.

Anstoßlinien bitte beim Zusammensetzen abdecken.



## Stoffvorschläge

Bei so einer vielseitigen Jacke ist es schwer einen Stoff auszuwählen. Generell würde ich dir empfehlen mit einem festeren Oberstoff und einem leichten Futter zu arbeiten. Baumwolle lässt sich gut verarbeiten und auch Leinen sieht hier toll aus. Als Blumenmädchenjäckchen ist dieser Bolero besonders schön, daher ist auch Seide bestens geeignet. Leichte Wolle ist für den Herbst und Winter mein Lieblingstoff. Die Ärmel lassen sich leichter einsetzen und eindämpfen. Wichtig ist, keine schwere Wolle auszuwählen. Du wirst an der Verarbeitung wenig Freude haben.

*Polyester ist nur in seltenen Fällen geeignet. Am besten suchst du dir ein Mischgewebe aus. Zum Beispiel Baumwolle, Polyester und Elastan. Auch die Webstruktur spielt hier eine Rolle. Sateen ist immer ein Favorit aber auch Hahnentritt und Köperbindung machen die Verarbeitung leichter.*



Stephanie: "Der Stoff hat eine gepeachte Körperbindung (der Körper ist aufgeraut und bekommt eine Struktur wie eine Pfirsichhaut) aus Baumwolle und Elastan. Er war ganz leicht zu verarbeiten aber auch etwas dick, deshalb habe ich die Nahtzugaben alle abgestuft. Weil es so schwer war habe ich kaum Vlieseline benutzt."



Frieda: "Ich bin ein großer Fan von Baumwollsatin mit etwas Stretch. Die Jacke sieht großartig aus und ist auch bestimmt super gemütlich. Zusätzlicher Bonus: es ist sehr einfach mit diesem Material zu arbeiten und die Ärmel werden mit Dampf auch einfacher in Form gebracht.

Ich hatte keine Probleme beim Einpassen der Ärmel, das war sehr einfach. Wenn du den Rüschemsaum verdoppelst, ist es schwieriger es zu kräuseln, daher habe ich mich für Falten entschieden. Beim nächsten Mal werde ich etwas leichteres für die Rüschen verwenden."



Hier benutzte Frieda ein Mischung aus Pepita-Gewebe und Uni Stoff. Frieda: "Der Stoff war sehr instabil und ich musste einen Heftstich benutzen, um den Stoff zusammenzuhalten. Die Ärmel waren sehr schwierig einzusetzen und zu kräuseln. Ich werde diesen Stoff Typ nicht mehr verwenden. Das Futter ist eine Poly Baumwolle."

Issariya:

"Ich habe einen Denim mit 3% Elastan benutzt. Das Futter ist aus bedruckter Baumwolle. Ich habe, wie im Video gezeigt die Schulter mit Vlieseline verstärkt. Das funktionierte wunderbar. Ohne war es schwierig, da der Stoff sich ständig bewegte!"

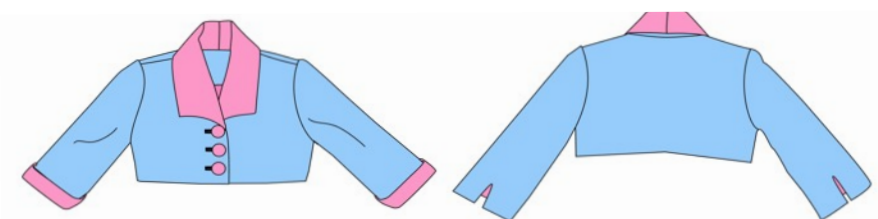


Susanne:

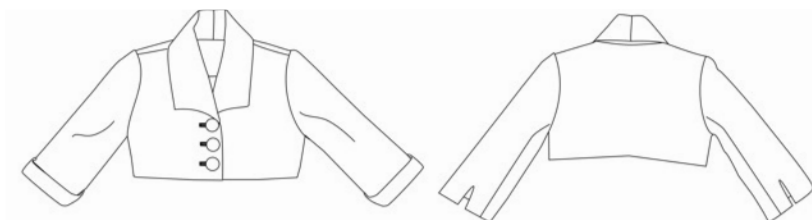
"Ich habe eine bedruckte Baumwolle benutzt. Der Stoff war, wie immer, sehr leicht zu verarbeiten. Meine Rüschen habe ich mit Tüll überlegt. Normalerweise bin ich kein großer Fan von Tüll, aber hier war es einfach perfekt. Eva hat sich gleich in ihre neue Jacke verliebt und wollte sie gar nicht wieder ausziehen!"

## Gestaltungsmöglichkeiten

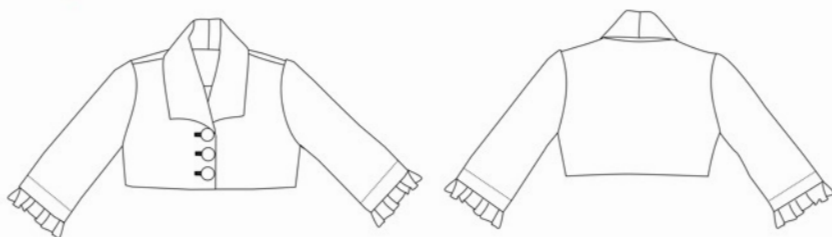
Die Jacke bietet viele Möglichkeiten verschiedene Stile zu kreieren. Der klassische Bolero endet knapp unter der Brust und ist eine schöne Ergänzung zu einem Kleid oder hoch tailliertem Rock. Für Jeans und einen lässigen Stil würde ich die Rüsche hinzufügen, die dann die Länge auf fallende Taillenlänge verlängert. Erstelle deinen eigenen Stil und stelle ihn in der Facebook-Gruppe vor. Es ist immer eine Inspiration zu sehen, was alle so schaffen!



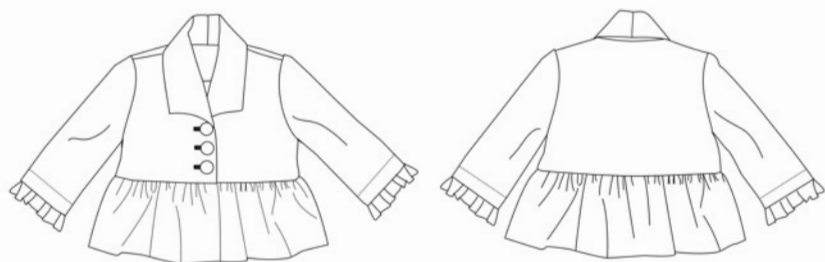
Der Ärmel hat einen Schlitz im Rücken, du kannst die Manschetten hochstülpen, oder lass sie einfach runter. Du kannst außerdem mit einem Kontrast arbeiten oder es für einen klassischeren Stil einfarbig halten.



Für einen verspielteren Stil kannst du einfach eine Rüsche annähen. Speziell bei diesem nostalgischem Stil, ist es einfach perfekt. Total niedlich!



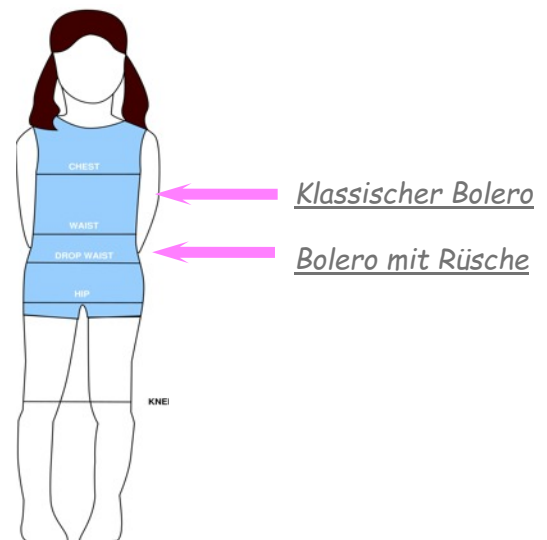
Wenn dein Mädchen Schnickschnack und Rüschen liebt, wird sie diese Version lieben!



## Maßtabelle

Dieses Muster ist halb tailliert und hat 6 cm Bewegungsfreiraum. Entscheide anhand der Körperhöhe, welche Größe benötigt wird. Die Tabelle gibt dir die empfohlenen Körpermaße und die des fertigen Kleidungsstücks (FM). Bevor du dich für die Ärmellänge entscheidest, miss bitte die Armlänge des Kindes und verlängere bei Bedarf die Manschette.

Alter	Körperhöhe	Torso schmal geschnitten	Torso regulär geschnitten	Torso FM schmal geschnitten	Torso FM regulär geschnitten	Volle Ärmellänge hochgestülpte Manschette	Ärmellänge ¾ Arm	Bolero Länge (ohne Rüsche)	Bolero Länge (mit Rüsche)
<b>1-2</b>	92 cm	48 cm	51 cm	53 cm	57 cm	36 cm	23,3 cm	17,5 cm	29,5 cm
<b>2-3</b>	98 cm	50,5 cm	53,5 cm	56,5 cm	59,5 cm	39 cm	24,5 cm	19 cm	31,5 cm
<b>3-4</b>	104 cm	53,5 cm	56,5 cm	59,5 cm	62,5 cm	41 cm	25,7 cm	20,6 cm	33,5 cm
<b>4-5</b>	110 cm	56,5 cm	59,5 cm	62,5 cm	65,5 cm	44 cm	27,3 cm	22 cm	35,5 cm
<b>5-6</b>	116 cm	59 cm	62 cm	65 cm	68 cm	46 cm	28,3 cm	23 cm	37 cm
<b>6-7</b>	122 cm	63 cm	66 cm	69 cm	72 cm	48,5 cm	29,5 cm	25,5 cm	39,5 cm
<b>7-8</b>	133 cm	66,5 cm	69,5 cm	72,2 cm	75,2 cm	50 cm	32 cm	27 cm	42 cm
<b>8-10</b>	140 cm	69 cm	72 cm	75 cm	78 cm	52 cm	33 cm	28,5 cm	43,5 cm
<b>10-12</b>	146 cm	73 cm	76 cm	79 cm	82 cm	55,5 cm	34,5 cm	31 cm	47 cm



## Stoffverbrauch/Material

<b>Kurzwaren</b>	
Garn	zwei Rollen
Knöpfe	1,2 oder drei Knöpfe (2.2 cm Durchmesser)
Vlieseline	30 cm

Die Stoffbreite für den Zuschneideplan ist 140 cm. Stoffe mit einer Breite von 110 cm benötigen in etwa das doppelte im Stoffverbrauch. Dieser Zuschneideplan zeigt dir, wie du zuschneiden musst, wenn du den Bolero mit einem Kontraststoff für die Rüschen und Kragen verarbeitest.

### 1. Bolero: Saum-, Ärmelrüsche und Kontrastkragen



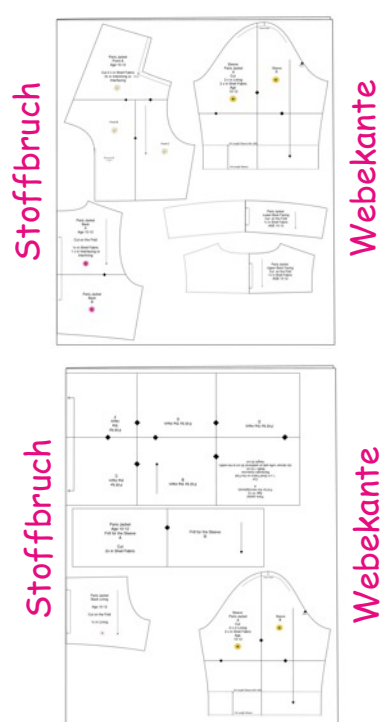
140 cm	1-2	2-3	3-4	4-5	5-6	6-7	7-8	8-10	10-12
Obermaterial	40 cm	43 cm	46 cm	48 cm	70 cm	75 cm	80 cm	85 cm	90 cm
Futter / Kontraststoff	70 cm	70 cm	70 cm	72 cm	80 cm	87 cm	95 cm	100 cm	110 cm

## Zuschneideplan

Zuschneideplan: Alter 1-6



Zuschneideplan: Alter 7-12



## 2. Bolero: Ärmel mit Schlitz und Kontrastfutter

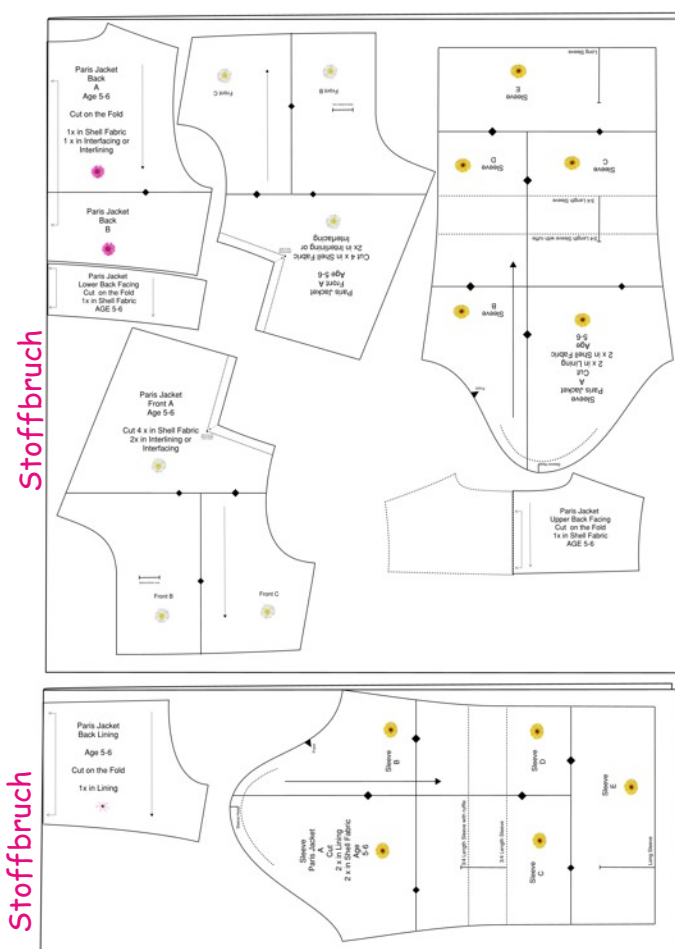
Die Stoffbreite für den Zuschneideplan ist 140 cm. Stoffe mit einer Breite von 110 cm benötigen in etwa das doppelte im Stoffverbrauch. Dieser Zuschneideplan zeigt dir wie du zuschneiden musst, wenn du den Bolero mit einem Kontraststoff für das Futter verarbeitest.



140 cm	1-2	2-3	3-4	4-5	5-6	6-7	7-8	8-10	10-12
Obermaterial	63 cm	60 cm	63 cm	65 cm	70 cm	76 cm	82 cm	90 cm	95 cm
Kontrastfutter	30 cm	32 cm	34 cm	36 cm	40 cm	42 cm	45 cm	48 cm	50 cm

### Zuschneideplan

Zuschneideplan: Alter 1-6



Zuschneideplan: Alter 7-12





### 3. Bolero: Rüschenärmel, Kontrastkragen und Futter

Um Stoff zu sparen, habe ich für das Alter 7-12 den Ärmel entlang des Schußes aufgelegt. Das geht solange dein Stoff kein Muster hat, das sich an der Kette orientiert! Wenn du Samt verarbeitet und ähnlich Stoffe wie Kord, dann geht das natürlich auch nicht.

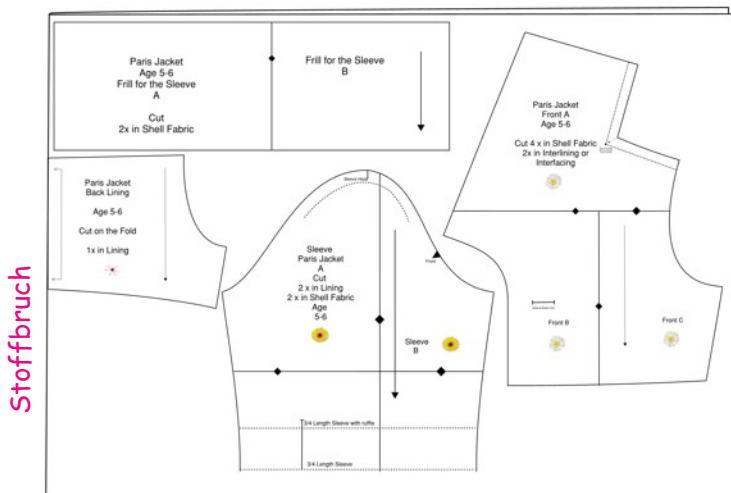
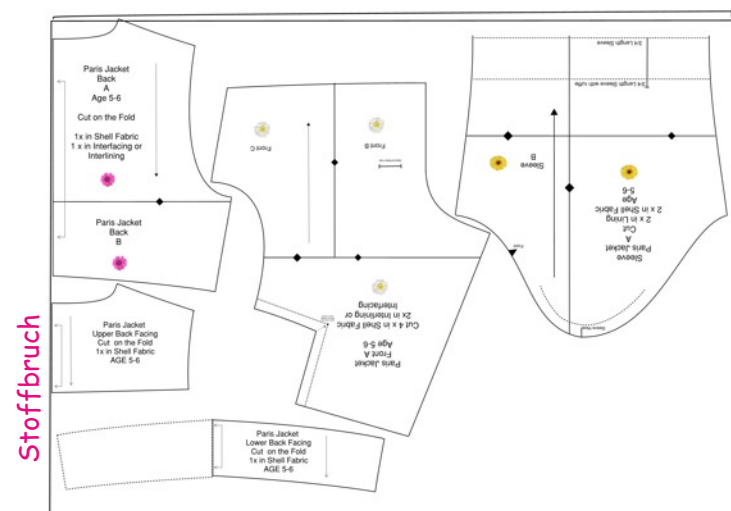


	140 cm	1-2	2-3	3-4	4-5	5-6	6-7	7-8	8-10	10-12
Obermaterial		40 cm	42 cm	44 cm	47 cm	50 cm	55 cm	60 cm	65 cm	70 cm
Kontraststoff		40 cm	42 cm	44 cm	47 cm	50 cm	55 cm	60 cm	65 cm	70 cm

## Zuschneideplan

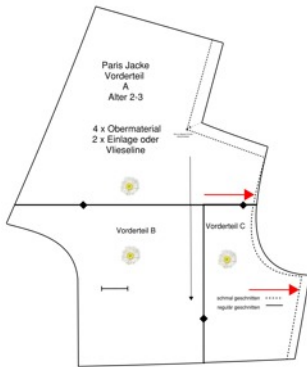
Zuschneideplan: Alter 1-6

Zuschneideplan: Alter 7-12



# Schnittmusterdiagramm

## Das Vorderteil



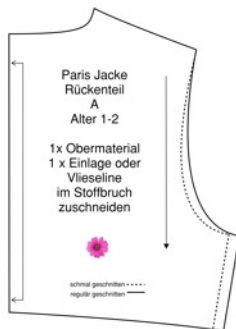
Das Vorderteil hat eine Markierung für schmal geschnitten und regulär geschnitten. Die gepunktete Linie an der Schulter hingegen, gibt nur an, wo genäht wird und zeigt dir die Nahtzugabe. Bitte auf gar keinen Fall wegschneiden.

Der Schalkragen ist angeschnitten.

Du kannst 1,2 oder 3 Knopflöcher einarbeiten. Das Knopfloch sollte dabei immer 1.5 cm von der fertigen Vorderkante entfernt anfangen. Du kannst den Kragen aus demselben Stoff wie das Obermaterial und Futter zuschneiden oder einen Kontraststoff verwenden.

Zuschnitt: 2 x Kontraststoff 2 x Obermaterial.

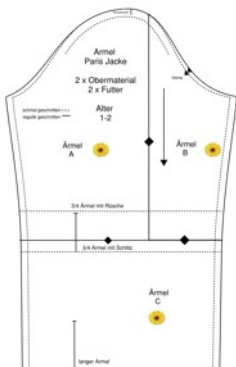
## Das Rückenteil



Das Rückenteil wird im Stoffbruch aus dem Obermaterial zugeschnitten.

Zuschnitt: 1 x Obermaterial im Stoffbruch

## Ärmel



Jeweils zwei Ärmel (ein Paar) zuschneiden. Der Ärmel hat zwei Längen.  $\frac{3}{4}$  Arm und volle Länge. Für den  $\frac{3}{4}$  Ärmel mit Rüsche entlang der obersten gepunkteten Linie zuschneiden. Für den  $\frac{3}{4}$  Ärmel mit Schlitz, bitte entlang der zweiten gepunkteten Linie von oben zuschneiden.

Zuschnitt: 2 x Obermaterial 2 x Kontraststoff

## Rückwärtiges Futter und die Rüschen

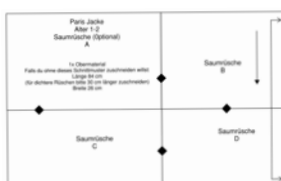
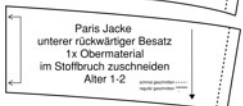
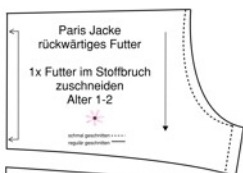
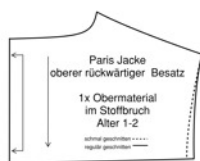
Das rückwärtige Futter hat drei Teile.

Einen oberen und unteren Besatz:

1 x in Obermaterial zuschneiden.

Futter:

1 x im Stoffbruch bitte im Kontraststoff zuschneiden.



Saumrüsche:

1 x im Stoffbruch zuschneiden und je nach Geschmack verlängern. Meine Rüschen halten sich in Maßen, wer dichtere Rüschen liebt, kann die Saumrüsche um 30 cm erweitern.

Ärmelrüsche:

2 x im Obermaterial oder Kontraststoff zuschneiden.



## Wie man die Jacke zuschneidet



Falte den Stoff nur so weit wie nötig um, damit du keinen wertvollen Stoff verschwendest. Die Nahtzugabe von 1 cm wurde bereits mit einberechnet! Das Rückenteil und die Besätze werden im Stoffbruch zugeschnitten. Der Bruch muss die gleiche Entfernung zur Webekante haben, damit der Fadenlauf gerade verläuft. Wenn du mit Samt arbeitest, mußt du sicher stellen dass, wenn deine Hand von oben bis zum Saum streicht, es sich glatt anfühlt.



Schneide alle Teile mit der Schere auf der linken Seite des Schnittmusters zu, damit deine linke Hand den Stoff halten und beim Zuschneiden helfen kann. Wenn du um eine Kurve herum schneidest, benutze die Spitze der Schere, damit du den Stoff nicht ausversehen zu weit einschneidest.



Wenn alle Teile ausgeschnitten sind, markiere die VM und RM. Achte darauf, dass du auch den obersten Punkt der Armelkugel und die Vorderseite des Ärmels markierst. Schneide dann das Zwischenfutter oder die Einlage aus, je nachdem was du bevorzugst. Ich bevorzuge eine aufbügelbare Einlage, wie die Pellon SF 101. Sie ist weich, klebt sehr gut und knittert nicht. Die Verwendung einer leichten Baumwolle als Zwischenlage macht die Jacke sehr fest, ideal für eine feinere Jacke, aber es ist schwieriger zu verarbeiten.



## Nähen: Ärmel mit Schlitz



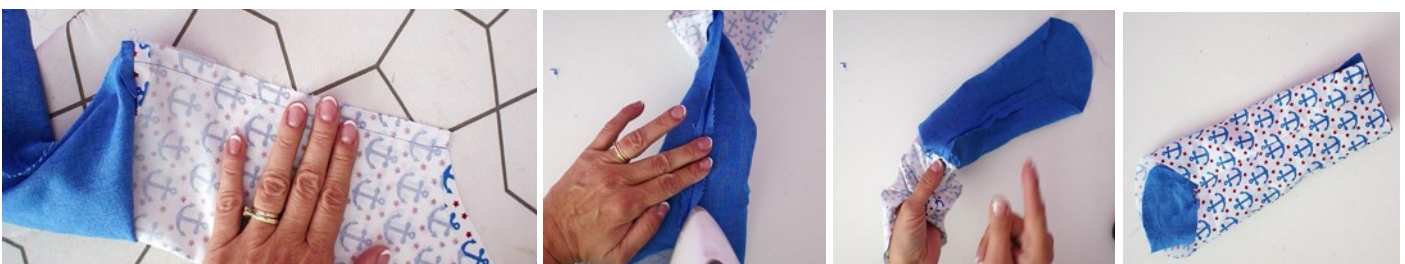
Zuerst schneiden wir einen 8 cm breiten Streifen aus Vlieseline und bügeln ihn auf die Stoffunterseite des Ärmelsaums. Dann legen wir die Ärmel des Futters und Obermaterials aufeinander. Die Stoffoberseite liegt innen.



Zeichne den Schlitz an. Jetzt schließen wir den Saum. Im Bereich des Schlitzes bitte die Stichlänge verkleinern. Die Spitze bitte rund nähen, so das nichts ausfransen kann. Den Schlitz bis in die Spitze einschneiden.



Naht auseinanderbügeln, den Schlitz herausarbeiten und dann den Saum bügeln. Seitennaht aufeinander legen und die Ärmelnaht schließen.

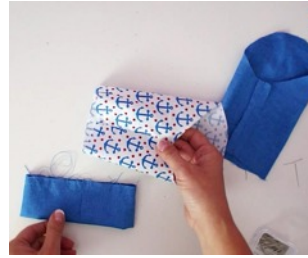
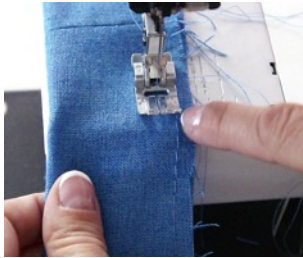


Naht erst flach bügeln und dann auseinanderbügeln, im Anschluß das Futter in den Ärmel ziehen.

## Nähen: Ärmel mit Rüsche



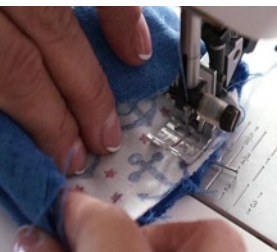
Ärmelnaht im Futter und Obermaterial schließen. Die Rüschnaht ebenfalls schließen.



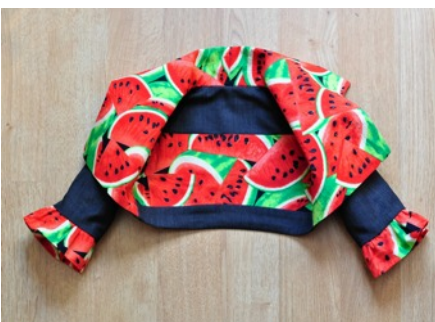
Nähte auseinanderbügeln. Die Rüsche längs auf die Hälfte falten und bügeln. Die Oberkante einreihen und an das Futter stecken. Beim Futter liegt die Stoffunterseite innen. Die Nähte aufeinanderstecken.



Soweit einreihen bis die Rüsche und der Futterärmel aufeinanderpassen. Dann den Oberärmel aufstecken. Hier liegt die Stoffunterseite nach außen. Kanten aufeinanderstecken.



Alle Lagen zusammennähen und das Futter nach innen ziehen. Die Einreihfäden entfernen und den Ärmel bügeln.



Dieses Beispiel wurde von Issariya genäht. Ich bin ganz begeistert wie akkurat sie jetzt nähen kann.

Sie hat vor ein paar Jahren, mit unseren Schnittmustern, angefangen zu nähen. Jetzt näht sie wie ein Profi!

## Nähen: Das Rückenteil

Du kannst die Besätze in Kontrast oder Obermaterial zuschneiden und verarbeiten. Für dieses Rückenteil habe ich diese Zusammenstellung ausgesucht.



Den oberen und unteren Besatz an das Futter nähen. Die Nähte flach bügeln.



Nähte auseinanderbügeln und beidseitig der Naht absteppen. Alternativ die Naht in die Besätze bügeln und auf dem Besatz absteppen.



Vlieseline auf das gesamte Rückenteil bügeln. (Alternativ kannst du auch Vlieseline auf die Besätze bügeln bevor du alle drei Teile zusammennäht). Nähte absteppen. Vlieselinestreifen auf die Schulter und den Halsausschnitt bügeln. Nahtzugaben anzeichnen.

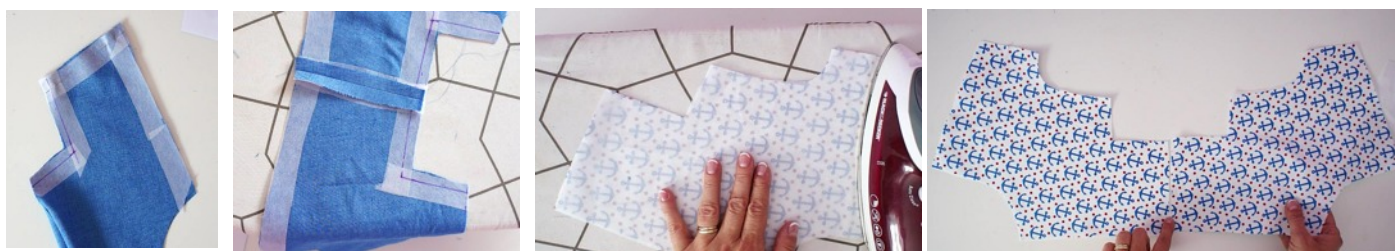
Dieser Schritt ist unheimlich wichtig. Falls du mit Sateen oder festem Jeansstoff arbeitest reicht es aus die Schnittstellen zu verstärken.



## Nähen: Das Vorderteil

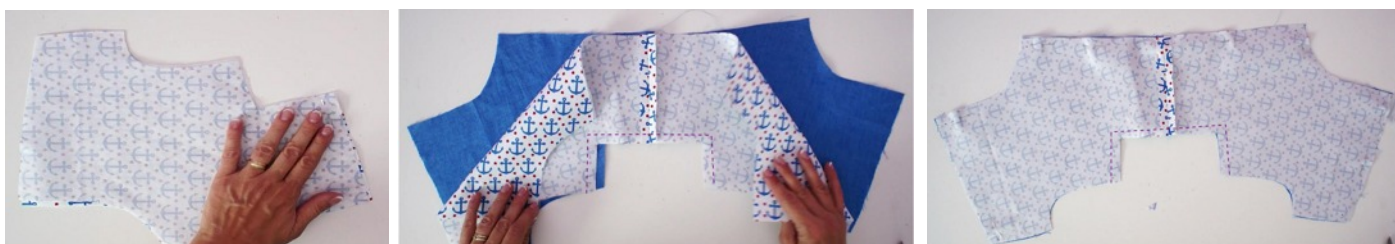


Bei leichten Stoffen ist es wichtig die gesamte Schulter und den Halsausschnitt zu verstärken. Feste Stoffe müssen nur an den Schnittstellen verstärkt werden. Dort wo Halsausschnitt und Schulternaht aufeinander treffen, unbedingt markieren.



Die Futterkragennaht zusammennähen. Nähte flach und dann auseinander bügeln.

Vlieseline auf das gesamte Kontrastvorderteil aufbügeln. Ebenfalls die Kragennaht schließen und bügeln.



Die Nahtzugaben anzeichnen. Den Kontrast und das Vorderteil rechts auf rechts aufeinanderlegen.



Die Vorderteile von der Seitennaht an zusammennähen. So ist der Saum des Vorderteils bereits geschlossen. Nähte zurückschneiden und Kurven einschneiden.



Die Nähte zunächst in eine Richtung bügeln. Wenden und die Ecken gut herausarbeiten. Gut bügeln.

# Nähen: Der Schalkragen



Für einen perfekten Schalkragen ist es wichtig das du ganz genau arbeitest. Du arbeitest den Futterkragen in das Futter und das Obermaterial in den Bolero. Wenn beide eingearbeitet sind kannst du die Nähte des Halsausschnitts zusammennähen so das der Kragen fixiert ist.



Zunächst legst du das Vorderteil mit der Futterseite sichtbar und das rückwärtige Futter auf deinen Arbeitstisch, so das die Halsausschnitte gegenüber liegen. Dann legen wir das Rückenteil zunächst auf die rechte Schulter. Die rechte Stoffseite liegt innen. Jetzt stecken wir die Schulter. Stecke dir eine Stecknadel durch den Schnittpunkt.



Die Schnittpunkte des des Vorder- und Rückenteils müssen direkt aufeinanderliegen. Schulternaht schließen. Ich würde die Stichelänge verkleinern, damit hier nichts ausfransen kann.

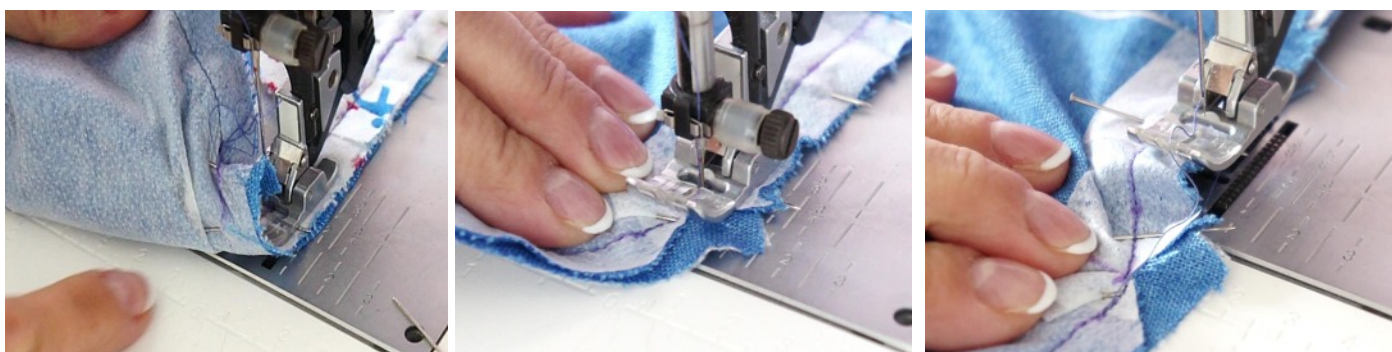


Das Vorderteil bis zur Naht einschneiden. Für alle Schulternahte wiederholen. Jetzt können wir den Kragen an den Halsausschnitt nähen. Es ist sehr wichtig das die Stoffkanten beim Stecken genau aufeinander liegen.





Beim Stecken darauf achten, dass der Einschnitt so weit wie möglich geöffnet ist. Das verhindert kleine Fältchen am Schnittpunkt. Du kannst genau an dem Punkt anfangen zu nähen, an dem die Schulternäht endet. Alternativ kannst du auch übernähen. Das heißt, du fängst auf der Schulter an und wendest die Nadel im Stoff am Schnittpunkt, um dann den Halsausschnitt zu schließen.



Im Bild oben, kannst du sehen was passiert wenn der Schnittpunkt nicht genügend geöffnet wurde. Häßliche Falten machen einen flachen und perfekten Abschluß unmöglich. Beim Nähen daher immer nach Faltenbildung sehen und gegebenenfalls, ein kleines Stückchen wieder auftrennen. Es ist außerdem wichtig die Ecke der Schnittstelle mit einem ganz kleinen Stich (1-1.5) zu nähen und im Anschluß die Stichlänge wieder auf 2.5 zu verlängern.



Jetzt bügeln wir den Kragen. Schulternäht auseinander bügeln. Den Halsausschnitt einschneiden um Spannung zu verhindern. Dann ebenfalls die Naht auseinander bügeln.



Dann legen wir die Halsausschnitte aufeinander und stecken ein paar Stecknadeln in die Naht, um sie vorübergehend zu fixieren. Jetzt können wir die Nahtzugaben des Halsausschnittes mit ein paar Handstichen zusammennähen. So ist auch der Kragen fixiert.

## Nähen: Seitennähte und Saum



Den rückwärtigen Saum schließen. Dazu wird das Futter und Obermaterial rechts auf rechts aufeinandergelegt, so dass das Jäckchen jetzt wie ein Sandwich innen liegt. Naht schließen.



Die Naht knappkantig auf das Futter steppen. Jetzt kann das Obermaterial nicht mehr vorgucken und das Bügeln ist ebenfalls wesentlich einfacher.



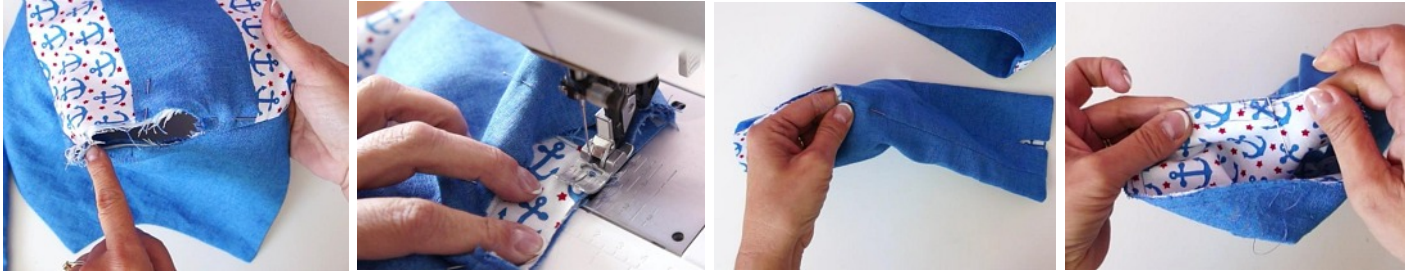
Nun benutzen wir die Sackmethode. Jacke auf links ziehen und Seitennähte aufeinander stecken. Seitennähte schließen und Nahtenden zurückschneiden.



Die Nähte einschneiden, um Spannung zu vermeiden. Dann die Jacke wenden und gut bügeln.

## Nähen: Ärmel einsetzen

Bei diesem Ärmel sollte die Ärmelkuppe glatt liegen. Einreihfäden dienen hier nur der Arbeitserleichterung.



Futter und Obermaterial im Bereich des Armloches fixieren und knappkantig zusammennähen. Vorgang auch beim Ärmel wiederholen. Im Armkuppelbereich des Ärmels einen Faden einnähen, dabei die längste Stichlänge deiner Nähmaschine auswählen.



Den Unterfaden ziehen, so dass sich der Ärmel nach innen wölbt und eindämpfen. Dabei zunächst das Bügeleisen nicht aufsetzen sondern den Dampf erst in das Gewebe einziehen lassen. Dann das Bügeleisen aufsetzen.



Jetzt setzen wir den Ärmel ein. Wichtig ist, dass die Markierung für Vorne auch nach Vorne zeigt. Zunächst den Ärmel im Unterarmbereich flach einstecken, dann im Schulterbereich einhalten. Beim Stecken den Ärmel über die Finger, leicht nach außen rollen. Dies verhindert das der Ärmel zu knapp eingesetzt wird.



Der Ärmel sollte leicht nach vorne stehen wenn er eingesteckt ist. Die Naht flach bügeln und im Anschluß abketteln.



## Optional: Ärmel mit Schrägband einfassen

Für den besonderen Anlaß oder wenn du keine Kettelmaschine besitzt, sind diese Methoden eine gute Alternative zum Ketteln.



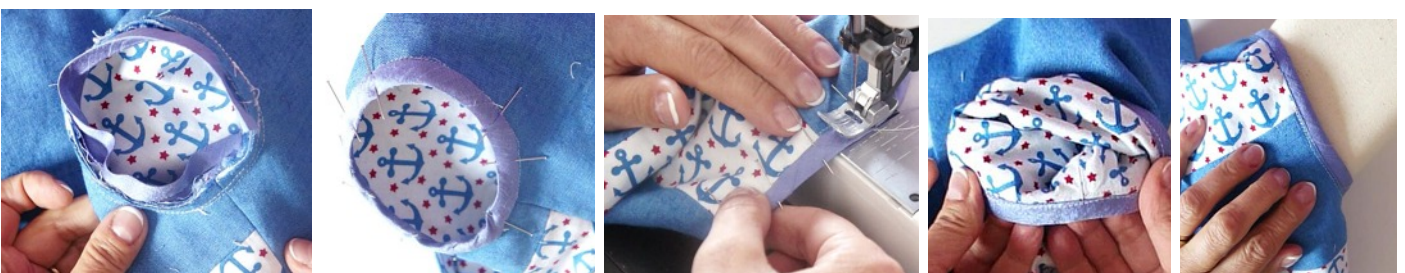
Du kannst vorgebügeltes Schrägband benutzen oder dein eigenes vorbereiten. Leichten Stoff mit Sprühstärke einsprühen. Dazu schneidest du einen breiten Streifen im 45 Grad Winkel aus einem leichten Stoff zu (oder deinem Kontraststoff!). Streifen zusammenfalten, so das die Schnittstrecke sich verkürzt. 4 cm breite Streifen schneiden.



Den Streifen beidseitig zur Mitte falten und bügeln. Dann die Kanten so aufeinanderlegen und bügeln das eine Seite leicht verkürzt ist. Beim Annähen liegt die kürzere Seite immer oben, so dass wir sicher sein können, dass wir die untere Lage mitfassen.



Alternativ kannst du dir einen Schrägbandformer benutzen. Hier benutze ich einen 2.5 cm breiten Schrägbandformer, dafür muss ich mein Schrägband auf 5 cm Breite zuschneiden! Das Schrägband in das Armloch stecken und den Anfang einschlagen. In der Bügelfalte nähen.



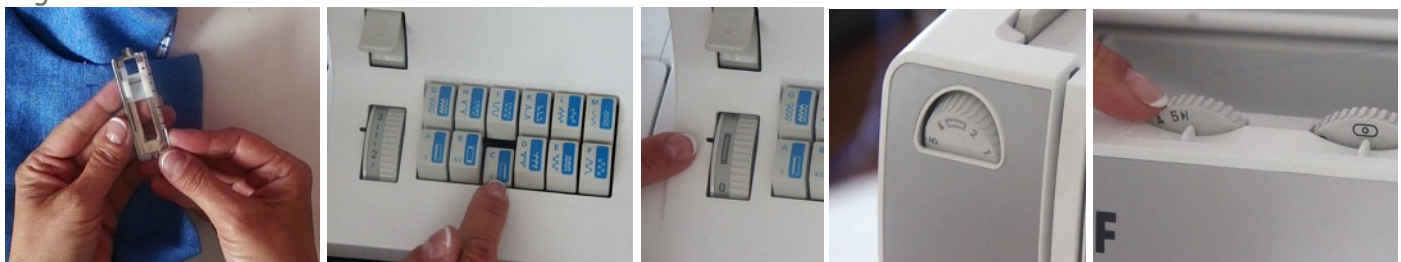
Das Schrägband nach außen rollen und stecken. Entweder an der Nähmaschine oder von Hand gegennähen.

## Optional: Knopflöcher

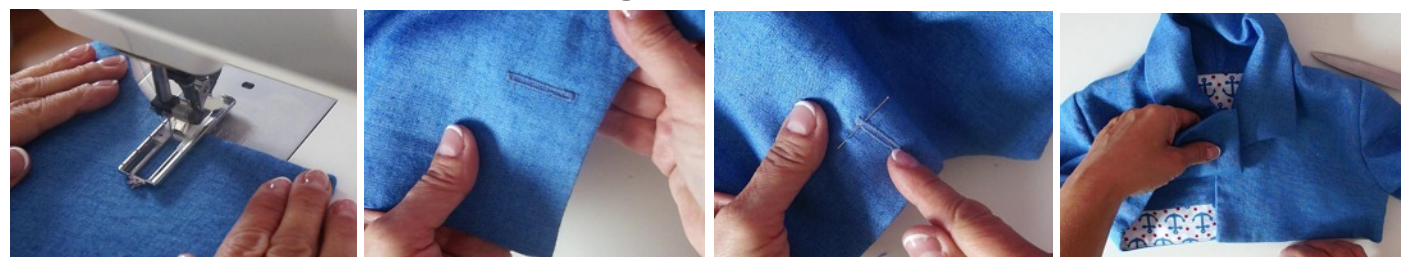
Hier hast du viele Möglichkeiten des Verschlusses. Von elegant bis sportlich ist alles drin. 1, 2 oder 3 Knöpfe, es kommt ganz darauf an was dir gefällt. Ich habe meine Knöpfe bezogen. Das geht schnell und sieht Spitze aus.



Das Knopfloch/Die Knopflöcher 1.5 cm von der fertigen Vorderkante entfernt anzeichnen. Dies ist bei großen Knöpfen besonders wichtig, da sie sonst zu nah an der Kante sitzen. Das Knopfloch sollte 2-3 mm länger als der Knopf sein. Mein Knopf hat einen Durchmesser von 2.2 cm also muss mein Knopfloch in etwa 2.4 cm lang sein. Ich arbeite mit einer mechanischen Pfaff Select Nähmaschine. Bei vielen digitalen Nähmaschinen hat das Knopflochfüßchen am Ende ein Plätzchen, wo wir unseren Knopf einlegen können, die Maschine macht das Knopfloch dann automatisch in der richtigen Größe. Ich würde dir empfehlen in dem Fall, ein Probeknopfloch zu nähen, da die Maschine oft wesentlich mehr Raum einkalkuliert und Knopflöcher oft zu lang werden! Andere Pfaff Modelle haben einen Anschluss für den Knopflochfuß und man kann über das Display die Knopflochgröße angeben.



Knopflocheinstellung auswählen. Dann die Stichlänge und die Spannung ebenfalls auf Knopfloch einstellen. Die Stichbreite auf Zig-Zag stellen. Da die Nähmaschinen unterschiedliche Einstellungen haben, ist es am besten du hältst dich an die Gebrauchsanleitung.



Das Knopfloch einarbeiten. Knopfloch aufschneiden. Bei einem Saumtrenner unbedingt eine Stecknadel in das Ende stecken, so dass du nicht ausversehen zu weit einschneidest. Beide Vorderteile so aufeinanderlegen, dass sie sich 3 cm überschneiden.

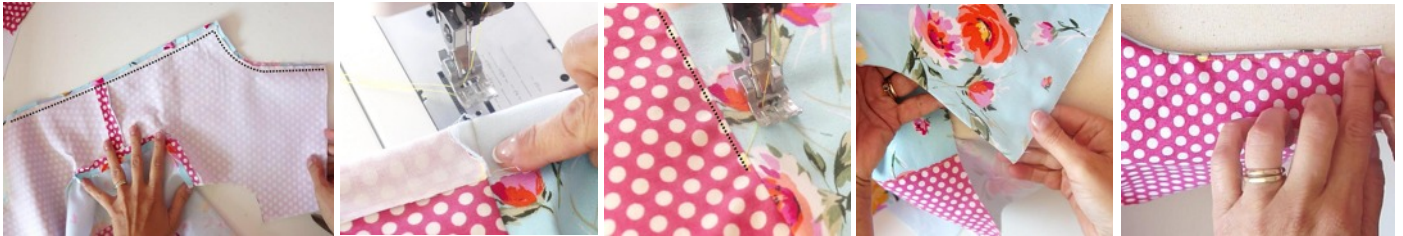


Zum Schluss nähen wir unseren Knopf an.  
DONE!



## Bonus: Saumrüsche annähen

Die Saumrüsche macht die Jacke etwas länger und verwandelt sie in ein alttagstaugliches Rüschenfest! Die Reihenfolge der Verarbeitung ist etwas anders. Hier setze ich die Ärmel ein, bevor ich den Saum schliesse. Daher muss ich in der Saumnaht eine Wendeöffnung lassen.



Hier gelten die selben ersten Schritte wie beim Standardjäckchen. Nur nähen wir diesmal das Vorderteil erst von der Vorderkante an zusammen. Ich nähe dann die Naht der Vorderkante auf das Futter. Dies geht nur bis zu dem Punkt an dem sich die Vorderkante in den Kragen rundet. Dies macht das Bügeln einfacher und gibt der Jacke zusätzliche Festigkeit.



Kragennaht und Halsausschnitt fixieren. Seitennähte schließen und Ärmel einsetzen. Saumrüsche längs auf die Hälfte falten und beidseitig die Naht schließen. Wenden und Einreihfäden entlang der Stoffkante einnähen. Unterfäden ziehen.



Rüsche, rechts auf rechts an den Saum der Jacke stecken. Dabei zunächst die Seitennähte und hintere Mitte anstecken. Unterfäden der Rüsche jetzt so lange ziehen, bis die Rüsche an den Saum der Jacke passt. Rüsche annähen. Jacke wenden und Futter an den Saum stecken. Die Jacke liegt jetzt innen. (Sackmethode)



Wendeöffnung lassen. Saum schließen und Nahtzugaben zurückschneiden. Dann die Jacke wenden. Nun schließen wir die Wendeöffnung. Fertig!

## Unsere Facebook Gruppe Ich bin dabei!

Wenn du an irgendeiner Stelle beim Nähen dieses Schnittmusters Schwierigkeiten hast und Hilfe brauchst, besuche den 'Frocks & Frolics Sewing Circle' auf Facebook.

Durch die Gruppe habe ich so viele von euch kennengelernt und das Gestalten von Schnittmustern macht dadurch viel mehr Spaß.

In euren Kommentaren kann man lesen, dass ihr die Arbeit, die in den Schnittmustern steckt, sehr wertschätzt. Darum arbeite ich weiter an neuen, gut sitzenden und aussehenden Looks. Aber denkt dran, wenn ihr ein Problem habt, schreibt mir, dadurch kann ich die Schnittmuster weiter verbessern. Zum Abschluss zeige ich euch noch diese phantastischen Kreationen von euch. Damit will ich euch inspirieren, Pro's zu werden, wie mein Sohn sagen würde. Dieses Mal mit dem neuen Schnittmuster!

### Aus unserer Testgruppe!

Am Anfang steht immer der Test. An den Bildern ist leicht zu sehen, wo der Test anfing und aufhörte. Ohne meine super engagierten Mutti's an der Nähmaschine, wäre so eine klasse Passform nicht möglich. Besonderen Dank an Frieda. Sie hat unermüdlich genäht und ist zur Zeit der Publikation immer noch an ihrem Showstopper tätig. Mehr davon bald in unserer Gruppe.

Issariya kann nicht nur toll nähen, ihre Photos sind genial, vielen Dank! Susanne, Rabia, Anna, Ummu und Dora haben besonders mit der Passform sehr geholfen. Stephanie hat uns allen eine neue Idee gegeben, mit den Tüll überlegten Rüschen.

Ich freue mich auf eure Werke! Bitte auf Instagram unter #frocksandfrolicsparis @frocksandfrolics posten.



# Impressum

Produzent:	Frocks & Frolics
Fotografie:	Ela Berbic Brown
Modelle:	Magdalena Brown
Übersetzung ins Deutsche:	Marina Brumpton
Bearbeitung:	Lisa Lörinci
Kontakt:	<a href="mailto:frocksandfrolicsflowergirls@gmail.com">frocksandfrolicsflowergirls@gmail.com</a>
Adresse:	S. Genessee Ave Los Angeles USA
Website:	<a href="http://frocksandfrolics.com">frocksandfrolics.com</a>
Facebook:	<a href="https://www.facebook.com/Frocks-Frolics-156118561138703/">https://www.facebook.com/Frocks-Frolics-156118561138703/</a>
Frocks and Frolics Sewing Circle:	<a href="https://www.facebook.com/groups/733648706761805/">https://www.facebook.com/groups/733648706761805/</a>

Bitte teilt was ihr zaubert auch auf Instagram: #frocksandfrolics #frocksandfrolicsparis #bolero #boleroschnittmuster @frocksandfrolics  
Vielen Dank an Euch!

